

ORIENTACIONES PARA PROFESORES DE ADOLESCENTES CON AUTISMO

LAS ADAPTACIONES DE ACCESO MEJORAN
LA PRÁCTICA DOCENTE CON TODOS LOS
ALUMNOS



PAUTAS GENERALES

- Evitar el uso de giros lingüísticos, locuciones que no sean explicadas inmediatamente, de forma explícita.
- Utilizar mejor frases breves y claras.
- Buscar apoyos visuales en las explicaciones.
- Promover su participación exitosa.
- Asegurarse de que ha entendido la consigna grupal.
- Tener un método de trabajo en el aula definido y estructurado.

PAUTAS GENERALES

- Ser claros y precisos con las instrucciones para realización y entrega de trabajos.
- Utilizar apoyos visuales en el aula por ejemplo calendarios donde se anoten todas las fechas de los exámenes.
Si existen problemas de conducta en el aula, trabajar mediante contratos pautados y escritos el cumplimiento de esas normas.
- Trato natural sin hacer a la alumna o el alumno sentirse diferente.

ELABORACIÓN DE EXÁMENES

- Utilizar un lenguaje claro y sencillo.
- No utilizar verbos mentalistas (Creer, imaginar, pensar).
- Ser concretos con las preguntas. (Ejemplo: Enumera los cuatro tipos de...)
- Organizar el examen con una adecuada distribución espacial: Una sola pregunta por línea.
- Incluir en las preguntas de examen los títulos exactos que se han presentado en los apuntes.

ELABORACIÓN DE EXÁMENES

- Proporcionar un tiempo extraordinario para la realización del examen.
- Supervisar y preguntar directamente al alumno si comprende todas las preguntas.
- Organizar el espacio en el que realiza el examen, evitando la sobrecarga de estímulos (visuales, auditivos...).
- Evitar formulaciones de doble negación en preguntas tipo test.
Facilitar y entrenar modelos similares de examen de manera previa y explicitar la rúbrica de corrección

RUTINAS

PARA ESTOS ALUMNOS LA ANTICIPACIÓN ES MUY IMPORTANTE. INFORMAR DE LOS CAMBIOS, EVITAR SORPRESAS, CUMPLIR CON LO DICHO LES DA TRANQUILIDAD

Necesitan ayuda con el seguimiento de la agenda. El uso de calendarios online o ayudas a través de plataformas o gestión de agendas a través de alumnos tutores puede ayudarles



RITMO

Muchas personas con autismo, a pesar de tener talentos y buena capacidad cognitiva pueden tener una baja velocidad de procesamiento. Es habitual es perfil de picos y valles entre fortalezas y debilidades.

Necesitan más tiempo para hacer determinadas actividades como exámenes o trabajos personales, pero suelen "perder la noción del tiempo" y "abstraerse" pensando en muchas opciones.

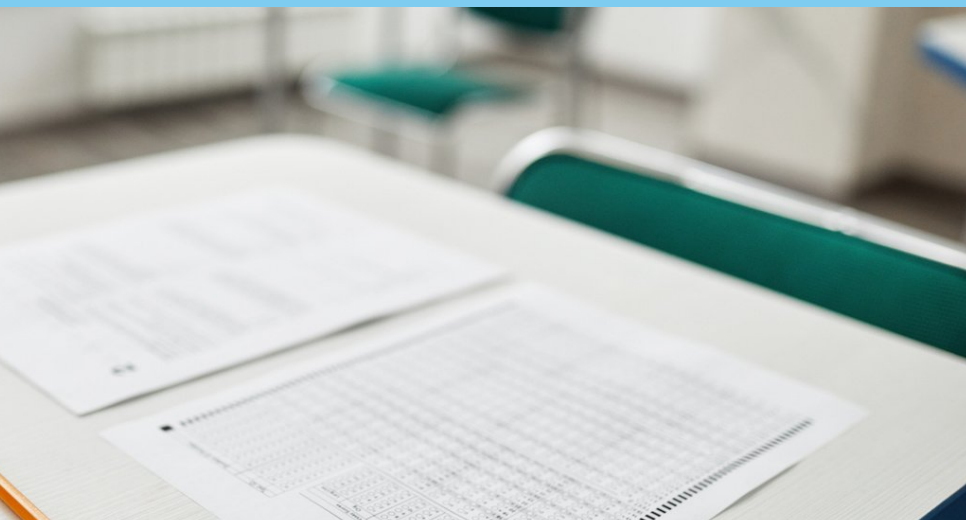
Necesitan contar con tiempo extra

Necesitan que les orientemos en los tiempos que tienen que emplear en cada ejercicio, guiándoles externamente con alertas o temporizadores.

LITERALIDAD

La comprensión del lenguaje suele ser extremadamente concreta, incluso si tienen un vocabulario muy superior a lo esperado para su edad eso no significa que lean entre líneas.

Presta atención al modo en qué explicas, si se utiliza el humor, bromas o palabras que dependen del contexto asegurate de "traducirlas" como si tus alumnos fueran de una cultura extranjera. Los exámenes y ejercicios tienen que contener preguntas concretas, reproducir los enunciados con los que se han enseñado y explicitar el número de líneas que se espera por respuesta.



APRENDIZAJE EXITOSO

Los estudiantes con autismo tienen bajos niveles de tolerancia a la frustración y mucho estrés ante actividades como trabajos en grupo, preguntas o exposiciones en público o actividades de carácter grupal o competitivo

Asegurarse de hacer preguntas en las que puedan sentir competencia. Evitar el error o la exposición a situaciones en las que se puedan sentir forzados o ridiculos, facilitar alternativas de respuesta que ayuden a generar respuestas exitosas y promover sus puntos fuertes en el grupo. Hacer correcciones a estos alumnos únicamente n privado

APRENDIZAJE SIGNIFICATIVO

Las alumnas y los alumnos con autismo suelen tener dificultades para motivarse con cosas diversas, pero habitualmente hay algunos temas por los que manifiestan mucho interés. Utilizar sus intereses para motivarlos y lograr que el aprendizaje tenga una aplicación práctica, lógica y significativa es esencial para captar su interés y conocer su potencial de aprendizaje.



REGULAR ESTÍMULOS

Los ruidos, el movimiento exagerado, el contacto, el calor, el frío, el dolor, el hambre, el equilibrio, las texturas se sienten de manera extrema bien por exceso o por defecto en los alumnos con autismo. Los recreos, cambios de clase o espacios con eco como los espacios deportivos, el timbre, los ruidos de las sillas les generan mucha ansiedad, a veces es imposible que puedan concentrarse en un examen si hay ruido en la clase de al lado, o que puedan relajarse en los recreos.



¿QUÉ PODEMOS HACER?

Crear aulas con pocos estímulos visuales y auditivos, poniendo velcro en las sillas y mesas, organizando los espacios para evitar la sobrecarga sensorial y reduciendo el volumen de los timbres así como el uso de silbatos o el uso de voces altas o explicaciones muy largas.

NO ATRIBUIR INTENCIONALIDAD

Las alumnas y alumnos con autismo tienen dificultades para regular su conducta con lo que espera de ellos el contexto. Pueden interrumpir con comentarios continuos o fuera de lugar una clase, o decir al profesor que se ha equivocado o que no prestaban atención por pura honestidad "sin filtro", simplemente porque "no leen" las convenciones sociales no explícitas.

NO LO IDENTIFIQUES COMO UNA FALTA DE RESPETO O GANAS DE MOLESTAR, NECESITAN QUE SE LES DEN INSTRUCCIONES CLARAS DE LO QUE SE ESPERA DE ELLAS Y ELLOS Y DE LO QUE ES Y NO ES CORRECTO



INTIMIDAD

MUCHOS ESTUDIANTES ADOLESCENTES TIENEN MIEDO A QUE LOS COMPAÑEROS LES DISCRIMINEN PORQUE SE LES APOYA CON ADAPTACIONES DE ACCESO. ES IMPORTANTE HABLAR DESDE ORIENTACIÓN CON CADA ESTUDIANTE PARA SABER SI ESTÁ DE ACUERDO CON LOS APOYOS, SI DESEA O NO QUE SE COMUNIQUE AL RESTO DE PROFESORES Y ALUMNADO SU DIAGNÓSTICO Y QUIÉN Y CÓMO DESEA QUE SE HAGA ESE PROCESO EN CASO DE ESTAR DE ACUERDO EL ESTUDIANTE Y SU FAMILIA

QUERER AYUDAR SI... PERO CON CONSENTIMIENTO

Estas alumnas y alumnos son percibidos como diferentes por sus dificultades para iniciar adecuadamente relaciones, pedir ayuda o responder a bromas, ironías y otras situaciones sociales. A veces sensibilizar a la clase puede ayudar, pero no siempre. HAY QUE CONTAR CON EL CONSENTIMIENTO DE LOS ALUMNOS Y SU FAMILIA, E INFORMAR DEL MODO Y POSIBLES CONSECUENCIAS.

TALENTOS Y PUNTOS FUERTES

La mayoría de las personas con autismo tienen talentos vinculados de manera más o menos directa a sus hipersensibilidades. Los más frecuentes son la capacidad viso espacial, musical, lingüística y matemática. Así como una buena memoria para almacenar datos de su interés. La mayoría de estos talentos pasan desapercibidos, pero encontrarlos y potenciarlos para orientar vocacionalmente y apoyar el resto de aprendizajes es fundamental en su educación.



EXÁMENES

Los exámenes es una situación que les suele generar mucho estrés. Les cuesta discernir la idea principal "que espera el profesor" o comprender qué es lo que se les pide en una pregunta abierta.

Enseñarles modelos de examen similares y completados de forma previa. Darles claves con preguntas concretas y rúbricas de lo que va a puntuar y practicar modelos de manera previa, les ayuda a reducir la ansiedad. Muchos estudiantes con autismo dejan preguntas en blanco por miedo al error. Revisar y apoyar al alumno de manera individual para hacer un diagnóstico de lo que sucede y ayudarlo a mejorar es imprescindible para hacerlos accesibles.

ABSENTISMO

Las alumnas y alumnos con autismo tienen más riesgo de sufrir estrés, somatizaciones, bullying, ansiedad y dificultades académicas que sus iguales aunque sus capacidades de aprendizaje sean iguales o mayores.

SI UN ALUMNO COMIENZA A FALTAR UNAS HORAS O DÍAS NO PIENSES QUE ES UNA CONDUCTA DESAFIANTE- EN ESTOS ESTUDIANTES LA BASE ES UN PROBLEMA DE MIEDO Y ANSIEDAD POR EL CONTEXTO HOSTIL QUE REPRESENTA EL INSTITUTO . HABLAD LO MÁS PRONTO POSIBLE CON LA FAMILIA Y EL PROPIO ALUMNO, DESDE LA COMPRENSIÓN Y EL AFECTO



BULLYING

El acoso escolar es un predictor de problemas de ansiedad, estrés, académicos y socio-emocionales con consecuencias en la plasticidad neuronal a lo largo de toda la vida. Las alumnas y alumnos con autismo son especialmente vulnerables a la exclusión, burlas, abusos físicos, psicológicos y cyberbullying que sus compañeros y se tarda más en detectar porque tardan en identificarlo y tienen dificultades para defenderse y pedir ayuda. Tener una actitud de observación, cuidado y comprensión es fundamental para que estos alumnos se sientan protegidos y puedan confiar lo que les pasa.



COORDINACIÓN

UNA BUENA COMUNICACIÓN CON LA FAMILIA Y CON LOS ESPECIALISTAS ES FUNDAMENTAL PARA DETECTAR A TIEMPO PROBLEMAS Y SOLUCIONES. ESTOS ESTUDIANTES ENCUENTRAN DIFÍCIL CONTAR LO QUE LES SUCEDE, Y LO COMUNICAN A TRAVÉS DE CONDUCTAS INADECUADAS O AUTOLESIVAS. COMUNICARSE ENTRE EL RESTO DE AGENTES PUEDE AYUDARLES ESPECIALMENTE



RECURSOS

HIPERSENSIBILIDAD: Canal de youtube de la National Autistic Society. Puedes ver vídeos breves sobre el modo en que perciben las personas con autismo la realidad sensorial

ORIENTACIONES EN EL AULA: En la web de autismo Burgos y en su página de ISSUU tenéis guías y documentación para profesores.

<https://issuu.com/psicologiaautismoburgos>

ABSENTISMO: Podéis acceder a un curso de formación gratuito en la web del proyecto IPA2. Encontraréis vídeos de alumnos con autismo relatando su experiencia del impacto que la falta de estructura, el bullying o la ansiedad tiene en su rendimiento.

<https://www.ipa2project.eu>



APITEA
MARÍA MERINO

